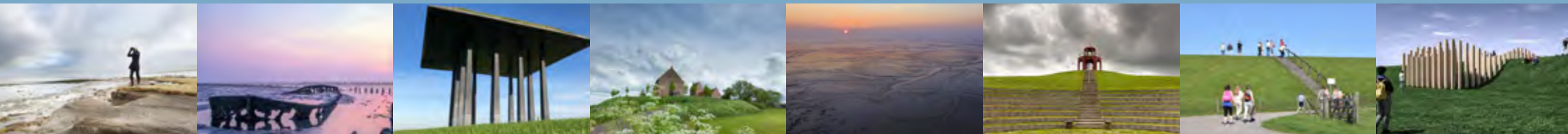




WADDENBELEVING

WADDENPLATFORM

WADDENLABORATORIUM



**DYNAMISCHE WADDENDELTA
 AMBITIEDOCUMENT**

WERKBOEK 2020-2023
 VERSIE 2.0



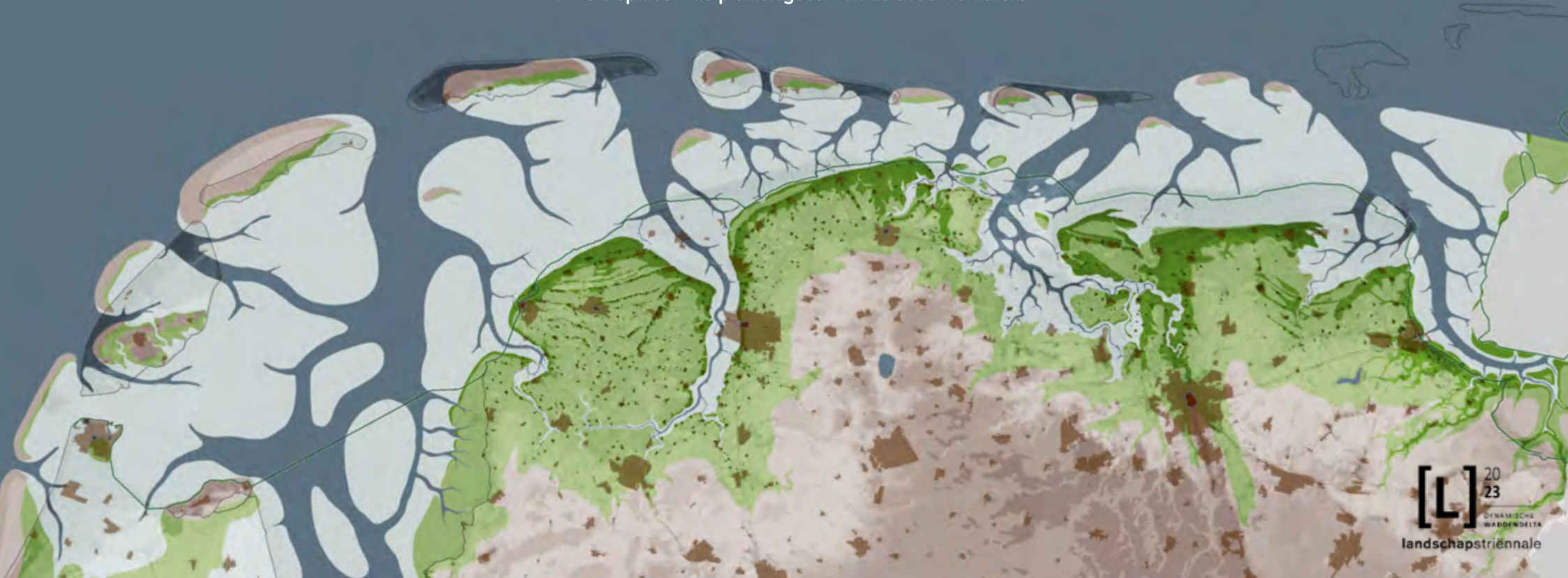
DYNAMISCHE WADDENDELTA

De dynamische delta van eb enloed staat centraal in de Landschapstriënnale van 2023. Natuurlijk staan we stil bij Unesco Werelderfgoed de Waddenzee. Maar veel meer nog willen we aandacht voor het landschap áchter de dijken.

Geulen en slenken presenteren hier de dynamiek van eb enloed. Tweeduizend jaar samenleven en strijden tegen het water is te ervaren in een mozaïeklandschap van terpen en wierden. Het rijke culturele leven manifesteert zich in een horizon van monumentale kerken. In dit schitterende vlakke landschap verraadt de grootte van de boerderijen de vruchtbaarheid van de bodem; aflopend van de klei, via het veen naar het zand. Met als verbindende schakel een uitgekend stelsel van waterwegen, noodzakelijk voor de afvoer van water, onmisbaar om het gebied aan te sluiten op de rest van de wereld.

Dit landschap ontwikkelt zich naar een volgende levensfase. Nieuwe dammen en dijken zijn nodig voor een veilige toekomst. Maar ook leeft het besef dat harde grenzen tussen zout en zoet niet zijn vol te houden.

Dit wekt opnieuw de pioniersgeest van de streek tot leven.



LANDSCHAPSTRIËNNALE 2023, HÉT LANDSCHAPSEVENEMENT VAN NEDERLAND

Verbreden van de opgave

Verdiepen van de dialoog

Versnellen van het proces



De Landschapstriënnale is een manifestatie op basis van een flexibel format met exposities, seminars, debatten, excursies, optredens en andere bijeenkomsten, gericht op verleden, heden en toekomst van het Nederlandse landschap. De triënnale is telkens te gast in een andere regio langs de Waddenkust, zodat steeds een focus kan worden gelegd op specifieke opgaven, ontwikkelingen en thema's.

Elke drie jaar wordt de Landschapstriënnale ergens in Nederland georganiseerd. Voor iedereen die zich met het landschap bezighoudt, zich ermee verbonden voelt en er graag is. De zesde editie van de Triënnale vindt plaats in 2023 in de DYNAMISCHE WADDENDELTA, de Waddenkust van Noord-Nederland grenzend aan het Werelderfgoed Waddenzee.

De Landelijke Stichting Landschapstriënnale heeft de volgende doelstellingen:

- Verbreden van de maatschappelijke betrokkenheid bij het landschap door nieuwe partijen de gelegenheid te bieden hun verantwoordelijkheid te nemen.
- Verdiepen en bestendigen van inzichten over het landschap door het op een creatieve manier te onderzoeken, te verbeelden en de opgedane ervaringen te delen.
- Versnellen van de ontwikkelingen in het landschap door het bieden van een podium voor innovatie, het leggen van verbindingen en het stimuleren van initiatieven.

De organiserende regio is trekker van het programma en de activiteiten en regisseert de voorbereiding. De Stichting Landschapstriënnale staat voor de signatuur, de kwaliteit en het format, adviseert de gastregio, ondersteunt de communicatie en brengt haar (inter)nationale netwerk in.

INHOUDSOPGAVE



1

**DYNAMISCHE
WADDENDELTA**

2

**PANORAMA
2023-2030-2050**

3

**ROBUUST
KLIMAATBESTENDIG
RAAMWERK**

4

ICOONPROJECTEN

5

**MAJEURE THEMATISCHE
OPGAVEN**

6

VERDIEPENDE DIALOOG

7

PROGRAMMA

8

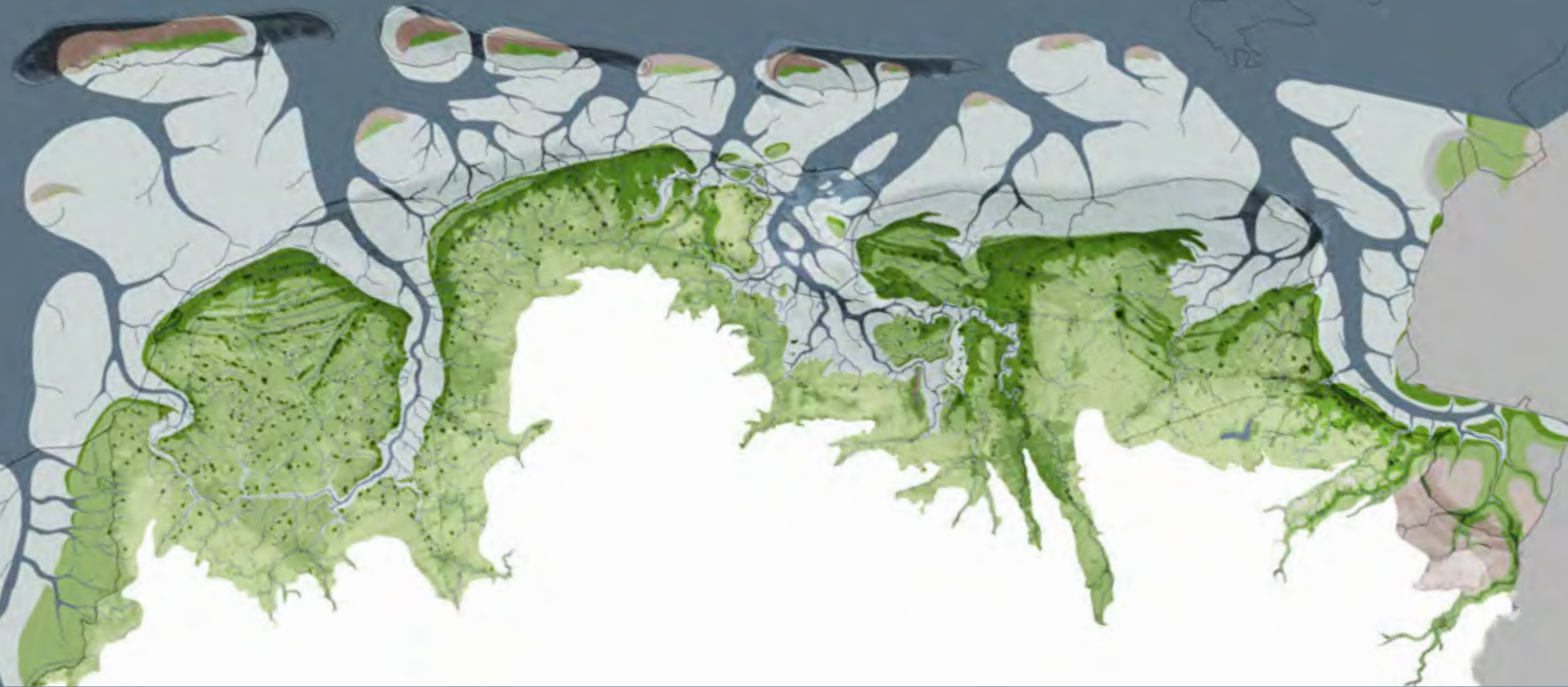
ORGANISATIES

9

BIJLAGEN

COLOFON

1. DYNAMISCHE WADDENDELTA



De landelijke stichting Landschapstriënnale heeft de Waddenkust geselecteerd als gastregio voor de editie in 2023. Onder de titel DYNAMISCHE WADDENDELTA worden dan de schijnwerpers op dit bijzondere deel van Nederland gezet. De DYNAMISCHE WADDENDELTA is een voorbeeld van samenwerking vanuit LF2028. De aanvraag is tot stand gekomen door de samenwerking van een 'Fries team van koplopers, uitkijkers, vormgevers en toekomstdromers, denkers en doeners'.

Eric Luiten, voorzitter van de stichting Landschapstriënnale: "De Waddenkust is uit de selectie gekomen als voorkeurskandidaat omdat de ontwikkelingen langs de gehele kustlijn een prachtige achtergrond en aanleiding vormen voor een manifestatie over de kwaliteit van het Nederlandse cultuurlandschap in een context van hoogwaterbescherming, natuurbescherming, internationaal toerisme, leefbaarheid en agrarische herijking."

Gedeputeerde Douwe Hoogland: "De provincie Fryslân is heel trots op deze uitverkiezing. Dit is goed nieuws voor de Waddengemeenten en de Waddenprovincies. De Landschapstriënnale geeft ons de gelegenheid in onze regio aandacht te vragen voor het landschap van de toekomst. De versterking van de Waddendijk is een grote landschappelijke ingreep die kansen biedt om de kwaliteiten van dit gebied uit te vergroten en te presenteren aan een breed publiek."

Het initiatief voor de Landschapstriënnale 2023 is in overleg opgesteld met betrokkenheid van culturele, maatschappelijke en kennispartners in het gebied. Het kernteam van de projectorganisatie bestaat uit Jan van der Weij (technisch voorzitter), Els van der Laan (landschapsarchitect), Oeds Westerhof (creatief ondernemer), Sjoerd Wagenaar (vormgever) en Rosanne van Bodegom (projectsecretaris).

2. PANORAMA 2023 - 2030 - 2050



De DYNAMISCHE WADDENDELTA betreft een programma dat vanaf 2021 voor de korte termijn (2023) de focus legt op de gerealiseerde icoonprojecten en -ideeën en een doorkijk geeft naar de middellange (2030) en de lange termijn (2050). [L]2023 verbindt agenda's, programma's en projecten op de verschillende schaalniveaus voor de verschillende overheden, Rijk, drie provincies, vier waterschappen en acht Waddenkustgemeenten.

De Landschapstriënnale brengt koppelkansen in beeld tussen de verschillende uitvoeringsprogramma's van onder andere de Agenda voor het Waddengebied" (www.agendavoorhetwaddengebied2050.nl)

Daarnaast gaat het om de gebiedsagenda's voor de Noord-Hollandse, Friese en Groningse Waddenkust vanuit provinciaal en gemeentelijk beleid. De Landschapstriënnale legt de focus op specifieke ontwikkelingen zoals de Regiodeal Noardeast Fryslân, een versnellingsagenda voor de Waddenkust bij Dokkum met icoonprojecten als Holwerd aan Zee, de buitendijkse Terp van de Toekomst bij Blije en de innovatieve aanpak voor het bezoekerscentrum bij de hoogste terp van Fryslân, Hegebeintum met de kerk en Harsta State met historische tuin.

3. ROBUUST KLIMAATBESTENDIG RAAMWERK VERBINDING VAN WEST NAAR OOST



REEKS VAN REGIO'S IDENTITEITEN EN ICONEN



De ambitie voor de DYNAMISCHE WADDENDELTA is gericht op het creëren van een robuust klimaatbestendig raamwerk van een voormalige dynamische landschap, het DNA, met als uitdaging de waterveiligheid (landschapsprojecten) en leefbaarheid (bevolking, sociaal maatschappelijke projecten) tot aan 2050. De Waddendijk als icoon van het Werelderfgoed vormt een lineaire, robuuste oost-west verbinding tussen de drie Noordelijke provincies en met Duitsland en Denemarken. Het is dé dijk tussen het buitendijkse natuurlijke kwelderlandschap en het binnendijkse cultuurlandschap van middeleeuwse dorpen, terpen en wierden en agrarische gronden.

De Waddendijk met een hoogte van 8 tot 10 meter boven het maaiveld is de belvédère voor de beleving van het Werelderfgoed en het Waddenlandschap. Het is het landschap van grote dilemma's als het gaat om waterveiligheid, verzilting en leefbaarheid. De ontwikkeling en uitvoering van de projecten voor dijkversterking tussen Den Helder en Delfzijl en de Dollard in het kader van het Hoogwaterbeschermingsprogramma (HWBP) (<https://www.hoogwaterbeschermingsprogramma.nl>) vormen voor 2023 onder andere de icoonprojecten. Naast het versterkingsprogramma speelt er een gebiedsontwikkeling om een impuls te geven aan natuur en landschap, identiteit en erfgoed, leefbaarheid en leegstand, natuurinclusieve landbouw, duurzaam toerisme en energie.

3. ROBUUST KLIMAATBESTENDIG RAAMWERK OP WEG NAAR 2050



DYNAMISCHE WADDENDELTA

De verbeeldingskracht van het landschap en het erfgoed werken we uit in 5 verhalen, die elk een aansprekend en inspirerend verhaal over de Waddenkust vertellen als robuuste oostwest verbinding langs het Werelderfgoed Waddenzee. We sluiten daarbij aan bij het programma 'Randen van t Wad' (PRW en PAGW).

Deze verhalen gaan over de (inter)nationale kernkwaliteiten van het dijkenlandschap, over de binnen- en buitendijkse gebieden en over de bewoners. We geven met de verhalen richting aan en benutten de beweging in de samenleving. Het karakteristieke verleden biedt kansen om in te zetten op een toekomst waarbij de identiteit van de Waddenkust versterkt en zichtbaar wordt. In het rapport Oriëntatie op nieuwe Nationale Parken van Wereldklasse (2020) worden voor het Waddengebied de volgende waarden onderscheiden:

Uitzonderlijke universele waarden

- Zeldzame binnenzee, die bij eb voor een groot deel droogvalt.
- Bijzondere internationale natuurwaarden, zoals grote aantallen trekvogels.
- Unieke voorbeelden van de menselijke strijd tegen het water, zoals kwelderwerken, de Afsluitdijk en historische dijken.

Natuurwaarden van internationale betekenis

- Omvang van het zoutwatergetijdengebied
- Groot aantal beschermde soorten en habitattypen

- Rijke overgangen aan zout, brak en zoet water, inclusief het hierop aangepaste dieren- en plantenleven
- De omvang, uitgestrektheid en hoge kwaliteit van de duinen (onderdeel van groot Noordwest-Europees duingebied)

Landschapswaarden van internationale betekenis

- Unieke geleidelijke overgangen van land naar zee (strand, duin, duinrand, polders, waddendijk, kwelders, slikkig wad); bepalend voor het landgebruik. Geldt ook voor het vasteland, waar de overgangen door bedijkingen en inpolderingen scherper zijn geworden.
- Wandelende eilanden
- Bijzondere en internationale zeldzame overgangen van zoet naar zout als gevolg van het binnendringen van zeewater in de duinen
- Diepe geulen en bij eb droogvallende zandplaten

Cultuurhistorische waarden

- Kwelderwerken gelegen langs de vastelandskusten van Groningen en Friesland.
- Hoge bewoonde terpen, tonen het menselijk vernuft om in dit dynamisch gebied te overleven.
- Hoge dichtheid aan archeologische, historisch landschappelijke en architectuurhistorische elementen (sporen van menselijke activiteiten op later verdrinken land, oude perceelsscheidingen, eendenkooien, dijken, kleinschalige inpolderingen etc.)

3. ROBUUST KLIMAATBESTENDIG RAAMWERK AMBITIES WERELDERFGOED



WERELDERFGOED EN NATIONAAL PARK NIEUWE STIJL

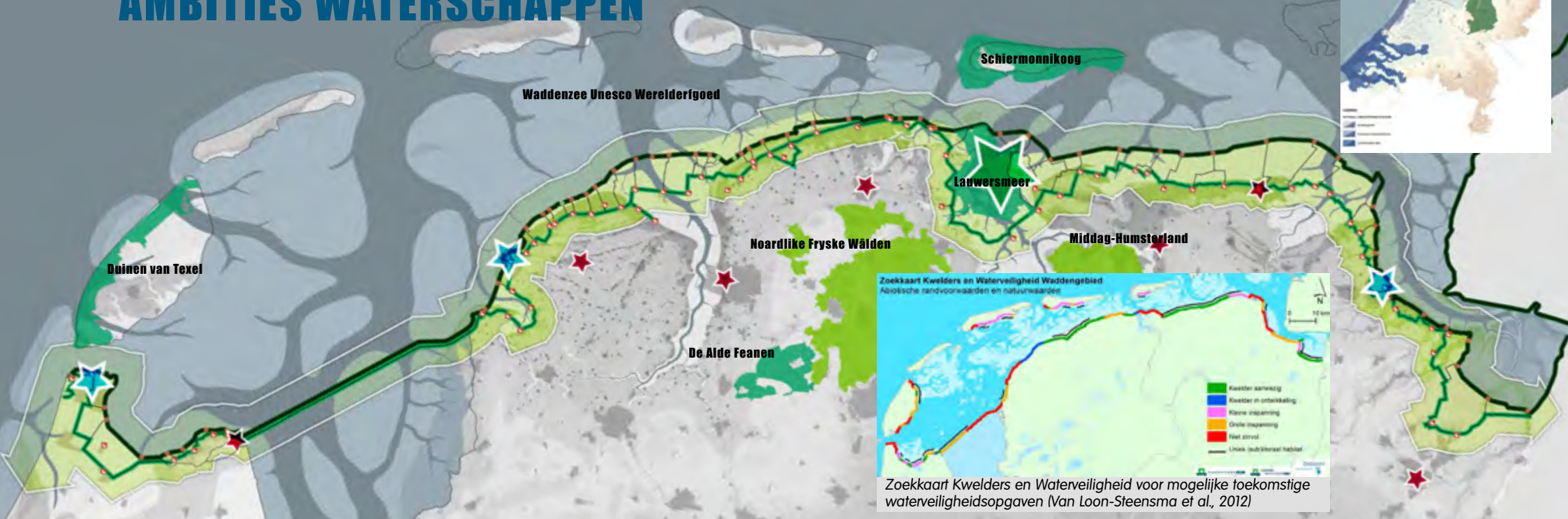
In aanloop naar de Landschapstriënnale 2023 willen we verkennen of de unieke binnendijkse cultuurlandschappen van de DYNAMISCHE WADDENDELTA, de Waddenkust, grenzend aan het Werelderfgoed, kansrijk zijn opgenomen te worden in het programma Nationale Parken Nieuwe Stijl. Volgens het amendement voldoen Nationale Parken Nieuwe Stijl aan de volgende punten:

- De kern bestaat uit, vanuit internationaal perspectief, waardevolle natuur gelegen in een ruimere landschappelijke, landschaps-ecologische, cultuurhistorische en regionaal-economische context;
- Ze onderscheiden zich qua kwaliteit, uitstraling en toegankelijkheid voor de binnen- en buitenlandse bezoekers;
- Ze hebben een eigen identiteit, waarmee bewoners, maatschappelijke instellingen en ondernemers zich verbonden voelen;
- Ze zijn aansprekend voor een (internationaal) publiek, het zijn iconen voor de regio en voor Nederland.

Vanuit de kernkwaliteiten zoeken we naar verhalen en verbindingen met de hedendaagse cultuur, de samenleving, de economie, leefbaarheid, natuur, met onze onderwijs- en kennisinstellingen. We koppelen erfgoed aan onze maatschappelijke opgaven. We haken aan op initiatieven uit de samenleving en koppelen partijen en (nieuwe) netwerken aan elkaar. Met de overheden, organisaties, ondernemers en het onderwijs organiseren wij 'Waddenkustateliers' om met een verdiepende dialoog dit verder vorm te geven. Vanuit de 5 verhalen leggen we dwarsverbanden tussen landschap, erfgoed en de gemeenschap voor de Dynamische Waddendelta als het gaat om:

- Dynamische Waddenkust met de Eems Dollard als estuarium
- Buitendijkse kwelders, geulen en slenken
- Binnendijks landschap met de oudste inpolderingen, slenken en Wieringen als voormalig eiland
- Dijkenlandschap met de Waddendijk als belvédère
- Terpen en wierden met de kwelderruggen, dorpen en steden

3. ROBUUST KLIMAATBESTENDIG RAAMWERK AMBITIES WATERSCHAPPEN



WATERSCHAPPEN (HOOGWATERBESCHERMINGSPROGRAMA)

HOOGHEEMRAADSCHAP HOLLANDS NOORDERKWARTIER

Klik hier om dilemma's door te geven
via email

WETTERSKIP FRYSLÂN

Klik hier om dilemma's door te geven
via email

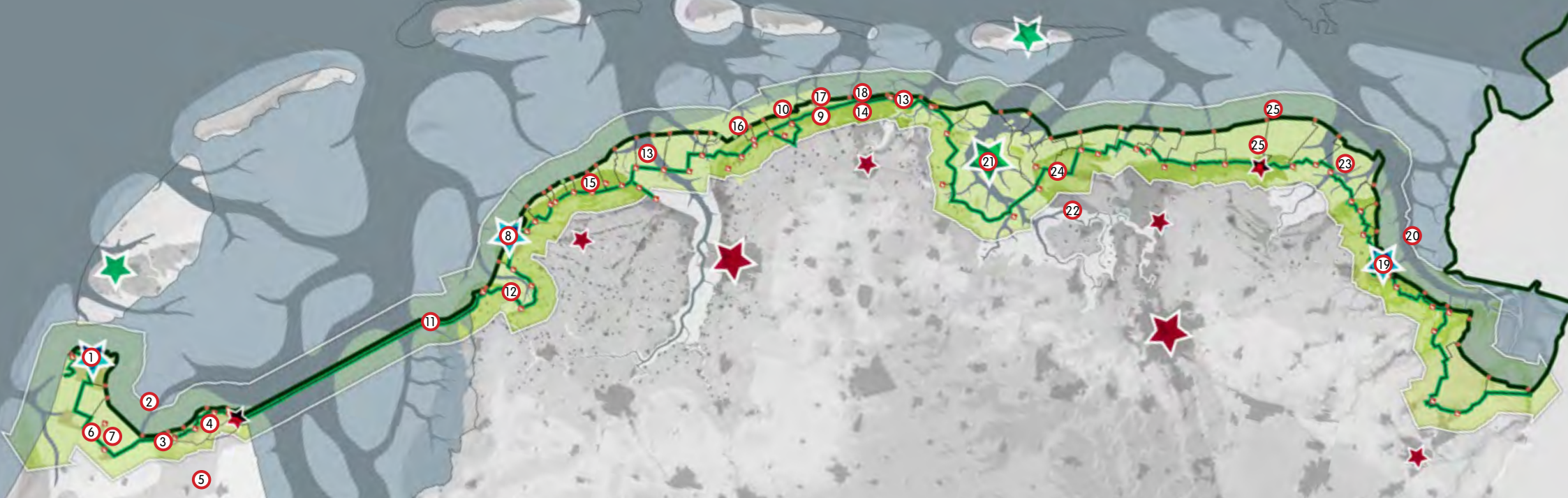
NOORDERZIJVEST

Klik hier om dilemma's door te geven
via email

HUNZE & AA'S

Klik hier om dilemma's door te geven
via email

4. ICOONPROJECTEN KOPPELKANSEN MET ICONEN EN INITIATIEVEN



NOORD-HOLLAND

1. Den Helder met Marinehaven
2. Natuurgebied Balgzand
3. Amstelmeer
4. Eiland Wieringen
5. Energielandschap Wieringermeer
6. Agrotourisme
7. Natuurinclusieve landbouw Noordelijke kleischil

FRYSLÂN (FRIES PROGRAMMA WADDENKUST)

8. Waddenstad Harlingen
9. Holwerd aan Zee
10. Terp van de Takomst (erfgoedensemble Blije, Ferwerd en Hegebeintum)
11. Vismigratie Afsluitdijk (bezoekerscentrum, kazematten)
12. Pingjummer Gouden Halsband (oudste polders)
13. Dorpen aan de dijk, Oude en Nieuwe Bildtdijken (beschermde dijkdorpen, Zwarte Haan, Dark Sky, Paessens Moddergat, Wierum en Nes)
14. Energielandschap (Ternaard gaswinning)
15. Natuurinclusieve landbouw Noordelijke kleischil
16. Dobbepaarden (Sense of Place)
17. Wachten op hoog water (Sense of Place)
18. Camera Batavia (Sense of Place)

GRONINGEN (PROGRAMMA GRONINGER WADDENKUST)

19. Delfzijl aan de Eemsdelta
20. Eemsdelta 2050
21. Nationaal Park Lauwersmeer
22. BOVI Noorderzijlvest (Blauwe omgevingsvisie waterschappen)
23. Energielandschap Eemsgebied en NAM-locaties
24. Landschapsinclusieve landbouw De Marne (pilot)/ Natuurinclusieve landbouw Noordelijke kleischil
25. Uithuizerwad

5. MAJEURE THEMATISCHE OPGAVEN

WATER EN KLIMAAT

NATUUR EN LANDSCHAP

KRINGLOOPLANDBOUW EN VERZILTING

GEZONDE LEEFOMGEVING

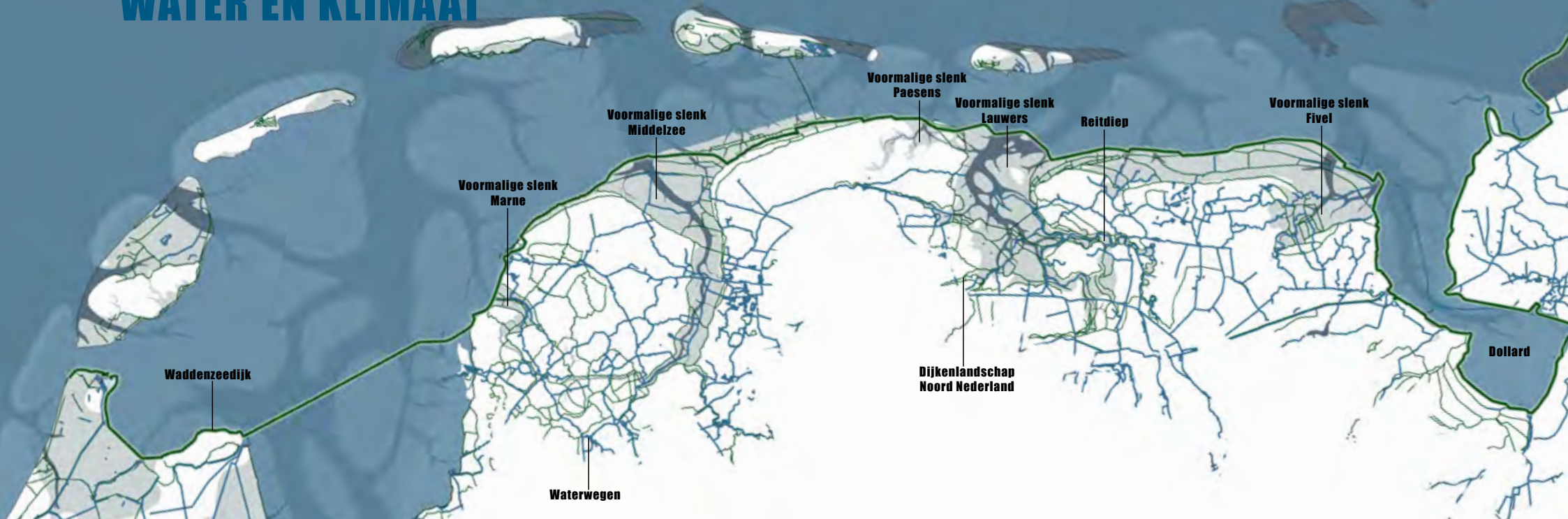
ENERGIELANDSCHAPPEN

RECREATIE EN TOERISME



5. MAJEURE THEMATISCHE OPGAVEN

WATER EN KLIMAAT



Dijkverzwaren, dijkverhoging, dubbele dijken, kweldervorming; er spelen veel majeure opgaven op het gebied van water en klimaat in het gebied. De verschillende partijen van de Waddenkust worden uitgenodigd de relevante ontwikkelingen te presenteren. Centraal staat de toekomstbestendige waterveiligheid en het waterbeheer van de Waddenkust. Soms zal het dan gaan om genomen besluiten waarvan de uitvoering wordt uitgelicht, soms staan de toekomstige opgaven centraal.

DEN HELDER

Klik hier om dilemma's/ initiatieven/ ideeën/ projecten door te geven via email

HOLLANDS KROON

Klik hier om dilemma's/ initiatieven/ ideeën/ projecten door te geven via email

SÚDWEST-FRYSLÂN

Klik hier om dilemma's/ initiatieven/ ideeën/ projecten door te geven via email

HARLINGEN

Klik hier om dilemma's/ initiatieven/ ideeën/ projecten door te geven via email

WAADHOEKE

Klik hier om dilemma's/ initiatieven/ ideeën/ projecten door te geven via email

NOARDEAST-FRYSLÂN

Klik hier om dilemma's/ initiatieven/ ideeën/ projecten door te geven via email

HET HOGELAND

Klik hier om dilemma's/ initiatieven/ ideeën/ projecten door te geven via email

EEMSDDELTA

Klik hier om dilemma's/ initiatieven/ ideeën/ projecten door te geven via email

OLDAMBT

Klik hier om dilemma's/ initiatieven/ ideeën/ projecten door te geven via email

5. MAJEURE THEMATISCHE OPGAVEN

NATUUR EN LANDSCHAP



Met de dijkverzwaring verandert het landschap. Maar ook los daarvan, vinden ertal van ontwikkelingen plaats die we graag zichtbaar maken in het landschap en waar we graag mee experimenteren. De belanghebbenden worden van harte uitgenodigd de relevante projecten op het gebied van natuur en landschap zichtbaar te maken. Daarbij gaat het om de unieke kernkwaliteiten van dit handmade cultuurlandschap van terpen en wierden op de kwelderruggen, de vele dijkstructuren en landaanwinningen. Centraal staat hierbij de opgave voor het versterken van de biodiversiteit.

DEN HELDER

Klik hier om dilemma's/ initiatieven/ ideeën/ projecten door te geven via email

HOLLANDS KROON

Klik hier om dilemma's/ initiatieven/ ideeën/ projecten door te geven via email

SÚDWEST-FRYSLÂN

Klik hier om dilemma's/ initiatieven/ ideeën/ projecten door te geven via email

HARLINGEN

Klik hier om dilemma's/ initiatieven/ ideeën/ projecten door te geven via email

WAADHOEKE

Klik hier om dilemma's/ initiatieven/ ideeën/ projecten door te geven via email

NOARDEAST-FRYSLÂN

Klik hier om dilemma's/ initiatieven/ ideeën/ projecten door te geven via email

HET HOGELAND

Klik hier om dilemma's/ initiatieven/ ideeën/ projecten door te geven via email

EEMSDDELTA

Klik hier om dilemma's/ initiatieven/ ideeën/ projecten door te geven via email

OLDAMBT

Klik hier om dilemma's/ initiatieven/ ideeën/ projecten door te geven via email

5. MAJEURE THEMATISCHE OPGAVEN KRINGLOOPLANDBOUW EN VERZILTING



Onlosmakelijk met de klimaatveranderingen en de maatregelen op het gebied van het watermanagement hangt het gebruik van het land samen. Maatschappelijke en ecologische vraagstukken brengen een ontwikkeling richting kringlooplandbouw met zich mee en tegelijkertijd vragen ze omgang met toenemende verzilting. Ook hier nodigen we belanghebbenden uit met wezenlijke vraagstukken en oplossingen te komen. Als majeure opgave speelt de reductie van CO₂ en stikstof en de zout-zilt-zoet opgave in relatie tot de natuurinclusieve landbouw.

DEN HELDER

Klik hier om dilemma's/ initiatieven/ ideeën/ projecten door te geven via email

HOLLANDS KROON

Klik hier om dilemma's/ initiatieven/ ideeën/ projecten door te geven via email

SÚDWEST-FRYSLÂN

Klik hier om dilemma's/ initiatieven/ ideeën/ projecten door te geven via email

HARLINGEN

Klik hier om dilemma's/ initiatieven/ ideeën/ projecten door te geven via email

WAADHOEKE

Klik hier om dilemma's/ initiatieven/ ideeën/ projecten door te geven via email

NOARDEAST-FRYSLÂN

Klik hier om dilemma's/ initiatieven/ ideeën/ projecten door te geven via email

HET HOGELAND

Klik hier om dilemma's/ initiatieven/ ideeën/ projecten door te geven via email

EEMSDelta

Klik hier om dilemma's/ initiatieven/ ideeën/ projecten door te geven via email

OLDAMBT

Klik hier om dilemma's/ initiatieven/ ideeën/ projecten door te geven via email

5. MAJEURE THEMATISCHE OPGAVEN GEZONDE LEEFOMGEVING



Het sociaal-economisch perspectief laat zich afmeten aan het gedrag van bewoners; ze stemmen met de voeten. Hoe bieden we de bewoners een perspectief, wat is daar voor nodig en hoe verhoudt zich dat tot dat wat nu goed gaat? Maar ook heel praktisch, hoe bestrijden we leegstand op korte termijn? Een uitnodiging aan partijen om hierover de dialoog aan te gaan. We richten ons daarbij op het bevorderen van een gezonde leefomgeving en het landschap als aantrekkelijk vestigingsklimaat.

DEN HELDER

Klik hier om dilemma's/ initiatieven/ ideeën/ projecten door te geven via email

HOLLANDS KROON

Klik hier om dilemma's/ initiatieven/ ideeën/ projecten door te geven via email

SÚDWEST-FRYSLÂN

Klik hier om dilemma's/ initiatieven/ ideeën/ projecten door te geven via email

HARLINGEN

Klik hier om dilemma's/ initiatieven/ ideeën/ projecten door te geven via email

WAADHOEKE

Klik hier om dilemma's/ initiatieven/ ideeën/ projecten door te geven via email

NOARDEAST-FRYSLÂN

Klik hier om dilemma's/ initiatieven/ ideeën/ projecten door te geven via email

HET HOGELAND

Klik hier om dilemma's/ initiatieven/ ideeën/ projecten door te geven via email

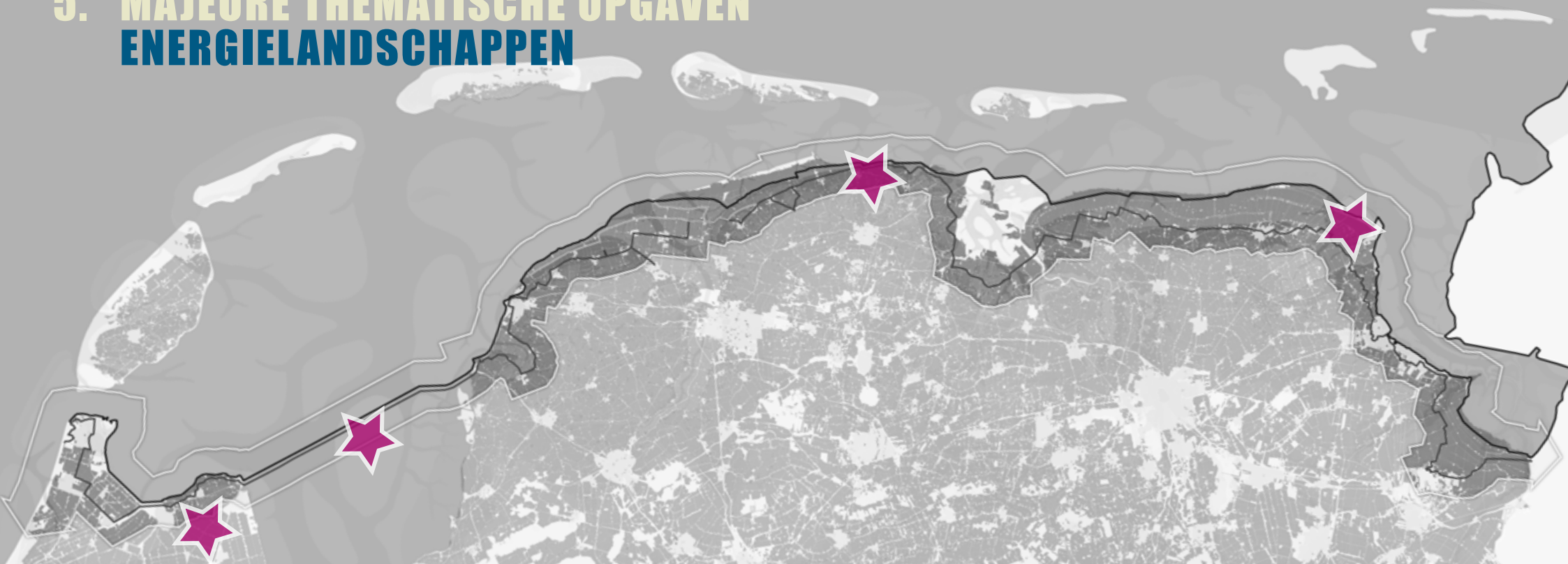
EEMSDelta

Klik hier om dilemma's/ initiatieven/ ideeën/ projecten door te geven via email

OLDAMBT

Klik hier om dilemma's/ initiatieven/ ideeën/ projecten door te geven via email

5. MAJEURE THEMATISCHE OPGAVEN ENERGIELANDSCHAPPEN



De Waddenkust heeft een belangrijke betekenis als energielandschap. Zeker als het gaat om de gaswinning en de locaties, die daarvoor wel of niet meer in aanmerking komen. Van grote invloed zijn de windparken als nieuwe horizon van de Waddenkust.

DEN HELDER

Klik hier om
dilemma's/
initiatieven/
ideeën/ projecten
door te geven via
email

HOLLANDS KROON

Klik hier om
dilemma's/
initiatieven/
ideeën/ projecten
door te geven via
email

SÚDWEST- FRYSLÂN

Klik hier om
dilemma's/
initiatieven/
ideeën/ projecten
door te geven via
email

HARLINGEN

Klik hier om
dilemma's/
initiatieven/
ideeën/ projecten
door te geven via
email

WAADHOEKE

Klik hier om
dilemma's/
initiatieven/
ideeën/ projecten
door te geven via
email

NOARDEAST- FRYSLÂN

Klik hier om
dilemma's/
initiatieven/
ideeën/ projecten
door te geven via
email

HET HOGELAND

Klik hier om
dilemma's/
initiatieven/
ideeën/ projecten
door te geven via
email

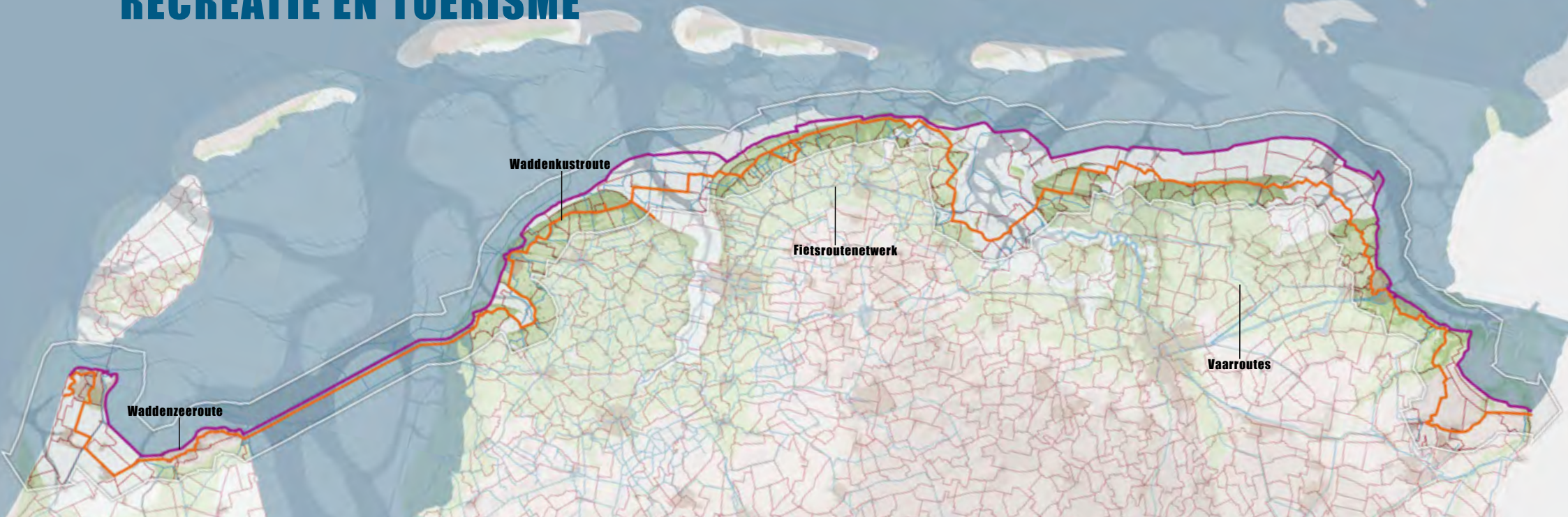
EEMSDelta

Klik hier om
dilemma's/
initiatieven/
ideeën/ projecten
door te geven via
email

OLDAMBT

Klik hier om
dilemma's/
initiatieven/
ideeën/ projecten
door te geven via
email

5. MAJEURE THEMATISCHE OPGAVEN RECREATIE EN TOERISME



Visit Wadden loopt als campagne goed. Maar wat verkoopt de campagne? Wat zijn de voorbeelden van recreatie en toerisme die in de toekomst het toerisme zodanig zullen doen ontwikkelen als de bewoners en ondernemers willen? En welke horen daar niet in thuis? Belanghebbenden worden uitgenodigd met inhoudelijke voorbeelden te komen. Voor de Waddenkust betekent Recreatie en Toerisme een belangrijke bijdrage aan de circulaire economie van het gebied, zowel voor de dorpsgemeenschappen als voor de ondernemers van het agrarische cultuurlandschap.

DEN HELDER

Klik hier om dilemma's/ initiatieven/ ideeën/ projecten door te geven via email

HOLLANDS KROON

Klik hier om dilemma's/ initiatieven/ ideeën/ projecten door te geven via email

SÚDWEST-FRYSLÂN

Klik hier om dilemma's/ initiatieven/ ideeën/ projecten door te geven via email

HARLINGEN

Klik hier om dilemma's/ initiatieven/ ideeën/ projecten door te geven via email

WAADHOEKE

Klik hier om dilemma's/ initiatieven/ ideeën/ projecten door te geven via email

NOARDEAST-FRYSLÂN

Klik hier om dilemma's/ initiatieven/ ideeën/ projecten door te geven via email

HET HOGELAND

Klik hier om dilemma's/ initiatieven/ ideeën/ projecten door te geven via email

EEMSDDELTA

Klik hier om dilemma's/ initiatieven/ ideeën/ projecten door te geven via email

OLDAMBT

Klik hier om dilemma's/ initiatieven/ ideeën/ projecten door te geven via email

6. VERDIEPENDE DIALOOG



“COMMON GROUPS”

De Landschapstriënnale gaat actief werken aan een robuuste verbinding van Den Helder via Dokkum naar Delfzijl. De iconische landschappen langs de Waddendijk krijgen op meerdere lagen verbinding met elkaar. Het tijdschema van de Landschapstriënnale bestaat globaal uit drie fasen. In de oriënterende fase, waar we nu nog middenin zitten, inventariseren we de ambities en dilemma's. Vanaf april 2021 zetten we in op de verdiepende dialoog met professionals, overheden, organisaties en onderwijs. Daarbij worden ook het publiek, de bewoners en de ondernemers van het gebied volop betrokken. Vanuit die verdieping ontstaat het programma dat we in 2023 een podium zullen geven, naast de vele iconprojecten die al te bezichtigen zijn.

NIEUWE NETWERKEN

In de verdiepende fase, die we 'nieuwe netwerken' hebben genoemd, gaan we de dialoog aan over de toekomst, met bijzondere aandacht voor de grenzen van de in H5. genoemde thema's. We kunnen in dat proces vrijer denken en handelen dan in normale politieke processen of draagvlakbijeenkomsten. De Landschapstriënnale formuleert geen beleid, neemt ook geen standpunt in, maar legt ze bloot. De hoofdvraag waar we in de verdieping mee aan de slag gaan is de vraag wie zich eigenaar voelt van het cultuurlandschap van de Waddenkust en van de majeure opgaven die in het gebied spelen. Daarbij zetten we in op toekomstbestendig waterbeheer, herstel van biodiversiteit, reductie van CO₂ en stikstof, het circulair maken van de economie en het bevorderen van de leefbaarheid en gezondheid in het gebied.

De vele actoren die betrokken zijn bij de toekomst van de Waddenkust hebben elk hun eigen verantwoordelijkheid. We willen in het kader van de Landschapstriënnale aan de slag met deze actoren. Om de verdieping te zoeken in de verschillende deelthema's die spelen, maar ook om verdieping te zoeken in de onderlinge verbindingen tussen deze deelthema's, de cross-overs. In nauwe dialoog met de overheden die een verantwoordelijkheid in het gebied hebben, zullen we – Corona-style en hopelijk ook deels live – themagesprekken organiseren die we documenteren en als input gebruiken voor het samenstellen van het programma in 2023. Aan de betrokken overheden daarom ook de uitnodiging om datgene waarvan zij vinden dat het urgent is, te agenderen, zodat we daarvoor de dialoog kunnen voorbereiden met professionals en publiek.

Bestaande netwerken krijgen verdieping, nieuwe netwerken zullen ontstaan door samenwerking, kennisdeling om de potenties van de dynamische Waddenkust te benutten. De verschillende thema's die spelen, blijken soms onderling strijdig te kunnen zijn. We zullen in de verdiepende fase ook werkmethoden aanbieden die tegenstrijdigheden blootleggen en mogelijkheden bieden om het gesprek aan te gaan vanuit de verschillende belangen. Netwerken van bewoners en ondernemers uit het gebied spelen in de dialoog een belangrijke rol, maar net zo goed professionals die werken aan één van de deelthema's. Om uiteindelijk weer terecht te komen bij die vraag. Van wie is dit Landschap? En wie zorgt ervoor dat de majeure opgaven van 2020 leiden tot ontwikkelingen voor een toekomstbestendige Waddenkust in 2050?

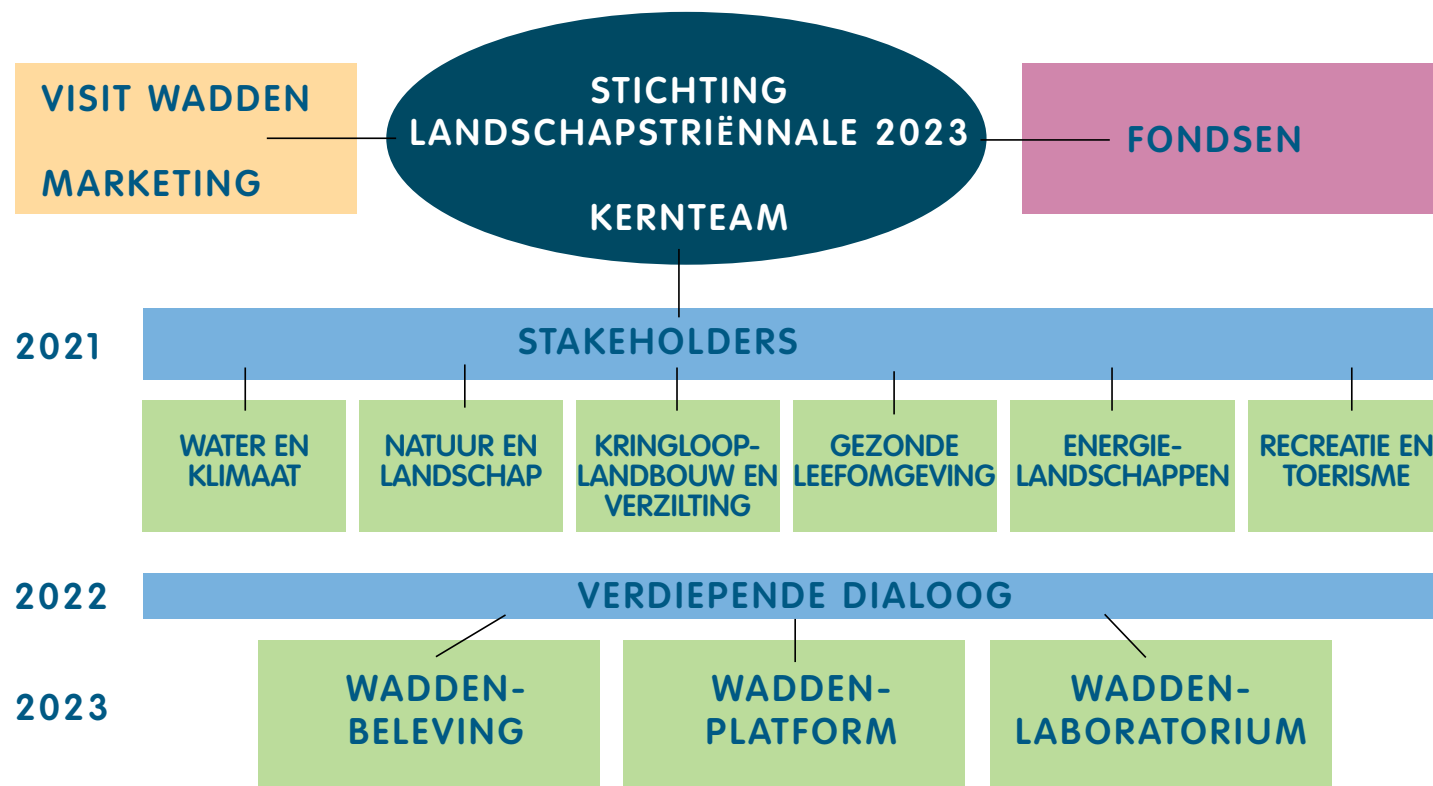
7. PROGRAMMA



	WATERVEILIGHEID & KLIMAAT	NATUUR & LANDSCHAP	LANDBOUW NATUURINCLUSIEF & VERZILTING	GEZONDE LEEFOMGEVING	ENERGIE- LANDSCHAPPEN	RECREATIE & TOERISME
WADDEN- BELEVING	✓ Terp van de toekomst Blije	✓ Sandings	✓ Streekproducten	✓ Erfgoedensembles	✓ Eemsdelta	✓ Het water en de strijd
WADDEN- PLATFORM	✓ Workshops Dynamisch Kustbeheer	✓ Landschapcongres Waddenacademie	✓ Conferentie Verziltig	✓ Holwerd aan Zee	✓ Ternaard	✓ Toerismecongres
WADDEN- LABORATORIUM	✓ Future Labs	✓ Vismigratierivier	✓ Proefakkers Boerenlab	✓ Panorama van de toekomst	✓ Blue Delta	✓ Theatrale gidsengilde

Voor het programma is de matrix DYNAMISCHE DELTA leidend; langs de horizontale en verticale as worden projecten ingevuld die samen het programma van de Landschapstriennale 2023 vormen. Deze projecten kunnen bestaande activiteiten zijn, bijvoorbeeld de Waddenexperience op de Afsluitdijk, activiteiten die door de organisatoren worden gericht op de Landschapstriennale, zoals symposia van de Waddenacademie, activiteiten die speciaal voor de Landschapstriennale worden ontwikkeld door partners, bijvoorbeeld onderzoekslabs door Campus Fryslân, activiteiten die voor het Waddengebied worden ontwikkeld en goed passen in het programma van de Landschapstriennale, zoals het ontwikkelingsprogramma voor de regio van de provincie Fryslân, activiteiten die annex zijn met de ruimtelijke ontwikkeling in de regio, bijvoorbeeld voorlichtingsactiviteiten omtrent de dijkverzwaren van het Wetterskip of speciaal voor de Landschapstriennale ontwikkelde activiteiten. Er wordt een breed en divers programma samengesteld dat als geheel coherent is en past bij de verschillende publieksgroepen van de Landschapstriennale. Aan de majeure thema's wordt op drie manieren aandacht gegeven; door middel van beleving, platform en laboratorium.

8. ORGANISATIES



PARTNERS EN PARENTS

Voor de organisatie wordt een stichting in het leven geroepen. Deze stichting heeft een relatie met de belangrijke partners. Het plan van aanpak presenteert een besturingsmodel voor de stichting, de personele inrichting, de vorm van de relaties met de verschillende belanghebbenden, een proces voor de inrichting van de werkzaamheden en een personele bezetting. De organisatie wordt ontwikkeld in nauwe afstemming met de belanghebbenden (parents) en de initiatiefnemers. Ook zal (financiële) risicobeheersing in het plan worden opgenomen.

CO-CREATIE EN PARTICIPATIE

Als leidend organisatie-model geldt een netwerkorganisatie. De Landschapstriënnale zal uiteindelijk een systeem van samenwerking zijn, waarin mensen en organisaties vanuit heel verschillende ambities samenkomen. Het programma is veel meer de optelsom van succesvolle co-creatie processen dan van programmering door een beperkte groep programmamakers.

MARKETING

Met de marketingpartners in het Waddengebied, met Merk Fryslân als penvoerder, wordt een marketingstrategie ontwikkeld en worden afspraken gemaakt over de marketing van de Landschapstriënnale. Deels gaan deze afspraken over de bijdrage die de marketingpartners in kind of in cash bijdragen aan de marketing van de Landschapstriënnale en deels gaan deze afspraken over het proces waarin gezamenlijk wordt gezocht naar aanvullende mogelijkheden om de Landschapstriënnale

voor het voetlicht te brengen. Dit leidt tot meer afspraken met andere partners – bijvoorbeeld mediapartners – die ook zoveel mogelijk worden vastgelegd, minimaal op intentieniveau.

9. BIJLAGEN



klik op de afbeeldingen om de bijlagen te openen



COMMON
GROUND
COMMON
SENSE

NO.ORDPEIL
landschap.erfgoed

Contact: Els van der Laan 06 11355090
Oeds Westerhof 06 23988585

Telefoon: 058-20 38 400 (Suzanne Peeters)

E-mail: info@waddendelta.nl

Werkboek 2020-2023
versie 2.0
2 februari 2021

Stichting Landschapstriënnale 2023
KvK nr.: 81718063

